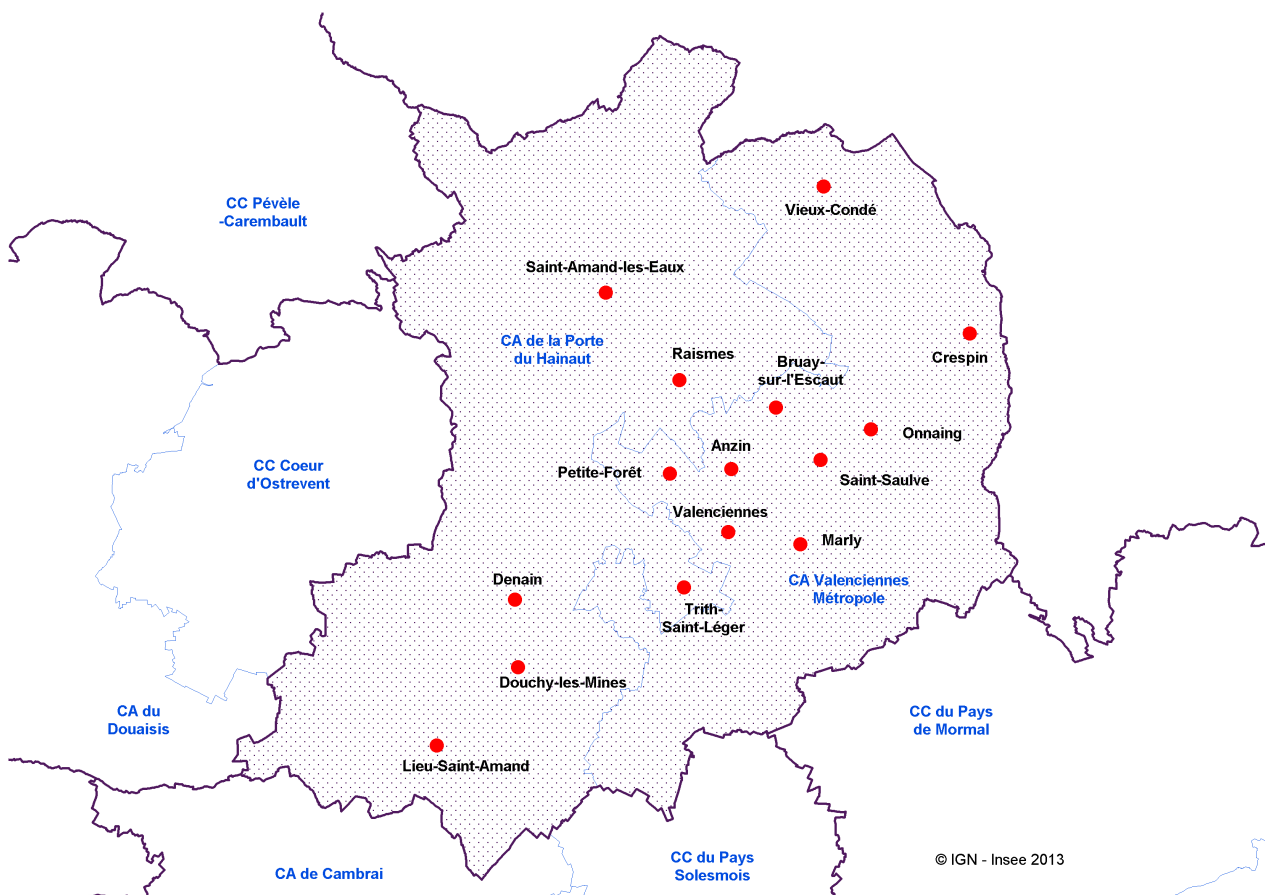


SCoT du Valenciennois : une santé sociale fragile en dépit d'une accessibilité à l'emploi élevée

Avec une population avoisinant les 350 000 habitants, le SCoT du Valenciennois a connu un nouvel essor de l'industrie lors des années 1990 et 2000. En effet, si l'emploi industriel a largement chuté sur cette période à l'échelle de l'Aire métropolitaine de Lille (-20 %), il a progressé de 20 % dans le pôle économique de Valenciennes, les ouvriers résidant dans le SCoT du Valenciennois bénéficiant alors d'une accessibilité à l'emploi élevée. D'un point de vue résidentiel, si les ouvriers résidents apparaissent surreprésentés sur le territoire, les migrations récentes, de faible intensité, prolongent cette tendance en raison d'une légère perte de cadres. Les revenus des ménages sont relativement faibles à l'échelle du SCoT, notamment dans le Denais, quand certaines poches, telle que l'Amandinois, grâce à une proportion plus élevée de cadres, affichent des revenus plus importants. Ces derniers bénéficient, tout comme les employés, d'une accessibilité à l'emploi de bon niveau en raison d'une offre de service étoffée aux alentours de Valenciennes plus particulièrement et de la proximité de la métropole lilloise qui constitue un relais non négligeable en termes d'emplois.



Un espace caractérisé par la faiblesse des revenus des populations résidentes

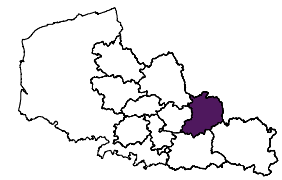
Le SCoT du Valenciennois est l'un des espaces où le niveau des revenus dont disposent les ménages est le plus faible au sein de la région Nord-Pas-de-Calais. Le revenu médian par unité de consommation est près de 10% inférieur à celui de l'ensemble de l'Aire métropolitaine de Lille. Les difficultés sociales sont partagées par les divers ensembles urbains du territoire, avec toutefois une intensité variable des difficultés sociales. Dans le Denaisis, au sud-ouest du SCoT, les ménages ont un niveau de revenus particulièrement bas : près de 11 300 euros par unité de consommation en 2007 à Denain. C'est également le cas dans la partie nord-est du SCoT, de Raimes à Vieux-Condé, avec des ressources faibles (12 600 euros par unité de consommation en 2007 à Condé-sur-l'Escaut par exemple). Les principaux pôles urbains du SCoT, Valenciennes et Saint-Amand-les-Eaux, sont dans une position sociale intermédiaire, avec un revenu médian proche de 15 000 euros par UC. Cette situation correspond à la présence, au sein de ces villes, d'une diversité de quartiers, parfois socialement aisés, parfois concentrant des populations précaires (par exemple, les quartiers Chasse-Royale ou La Sentinelle à Valenciennes). Les espaces plus aisés sont de nature périurbaine, d'une part dans une frange sud-est desservant le Valenciennois en limite avec le pays Quercitain (Curgies – Préseau – Sebourg – Artres – etc.), et d'autre part dans l'Amandinois autour de la ville-centre, où les revenus médians peuvent excéder 20 000 euros par UC.

Après une période de convergence, les contrastes se renforcent

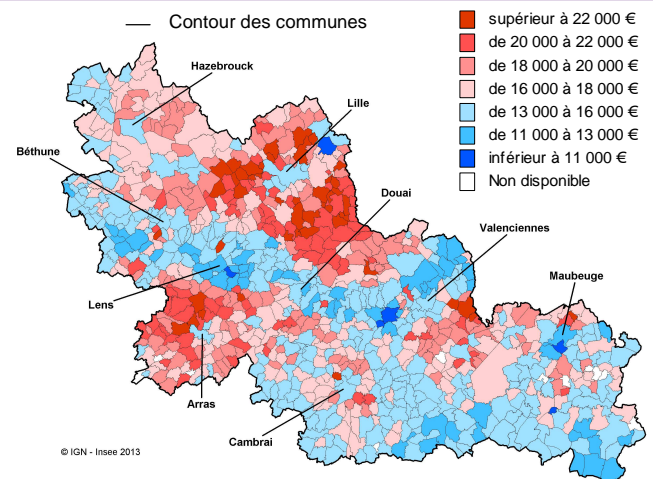
Le début des années 2000 correspond, dans l'ensemble, à une amélioration de l'activité économique dans le SCoT du Valenciennois, notamment en lien avec un regain des secteurs industriels. Si la situation sociale du SCoT est restée globalement en retrait, les contrastes territoriaux se sont amoindris pendant cette période. Plus particulièrement, la partie nord-est du SCoT, appelée le corridor minier (depuis Raimes jusqu'à Vieux-Condé), a connu une amélioration relative de ses indicateurs sociaux et des revenus des ménages, alors que les centres urbains de Valenciennes et Saint-Amand, jusqu'alors plus aisés que le reste du territoire, ont progressé de manière modérée. Sans doute en lien avec la brutale dégradation de la situation économique liée à la crise mondiale, ce mouvement de convergence entre territoires s'est interrompu après 2007. La situation sociale s'est de nouveau dégradée dans le nord-est du SCoT. Le Denaisis, qui n'avait pas profité de l'embellie précédente, connaît un décrochage plus prononcé encore. Réciproquement, les espaces périurbains ont continué d'attirer les ménages plus aisés, dans l'Amandinois et la partie sud-est du territoire qui enregistrent des hausses des revenus médians plus soutenues qu'en moyenne sur le SCoT et même qu'en moyenne dans l'Aire métropolitaine de Lille.

Données complémentaires

Revenu fiscal médian (euros)	Condé-sur-l'Escaut	Denain	Saint-Amand-les-Eaux	Valenciennes
2002	10 670	9 741	12 868	13 317
2007	12 641	11 332	15 091	15 012
2011	13 927	12 050	16 560	16 421

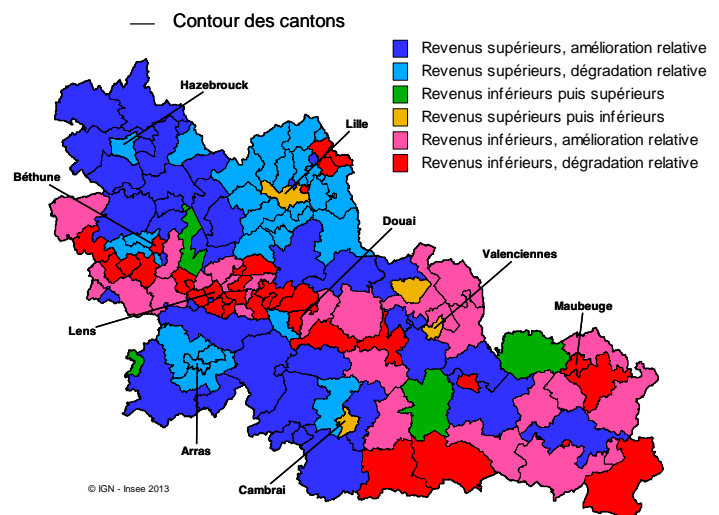


1 - Les contrastes de revenus des ménages, à l'échelle des communes, en 2007



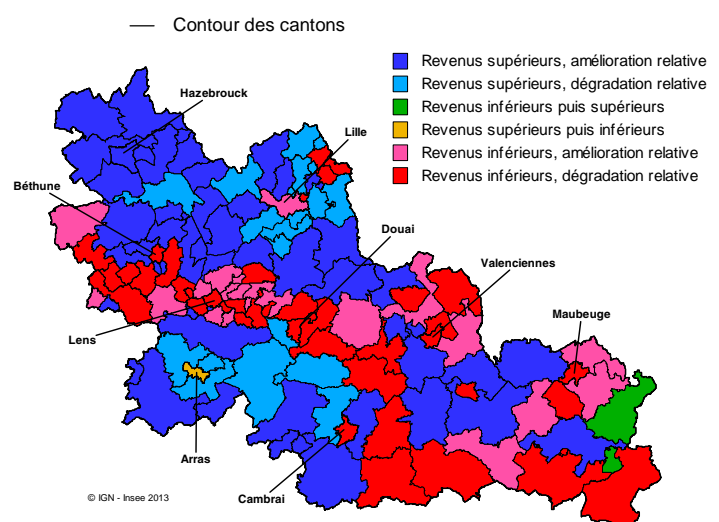
Source : Insee, revenus fiscaux localisés des ménages 2007.

2 - Niveau et évolution relative des revenus des ménages, à l'échelle des cantons entre 2002 et 2007



Source : Insee, revenus fiscaux localisés des ménages 2002 et 2007.

3 - Niveau et évolution relative des revenus des ménages, à l'échelle des cantons entre 2007 et 2011



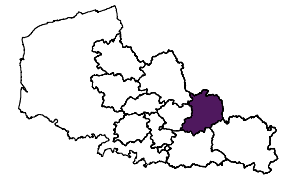
Source : Insee, revenus fiscaux localisés des ménages 2007 et 2011.

Un impact des mobilités résidentielles plus marqué pour la Communauté d'agglomération de la Porte du Hainaut

En comparaison avec l'Aire métropolitaine de Lille, le SCoT du Valenciennois se caractérise par une sous-représentation des cadres, et une surreprésentation des ouvriers non qualifiés et des employés. Ce constat se vérifie à la fois pour la CA de la Porte du Hainaut et pour la CA Valenciennes Métropole, avec toutefois une spécialisation ouvrière plus prononcée encore pour la première, ajoutée à un déficit relatif de populations cadres plus marqué. À l'échelle plus locale, les communes périurbaines ou rurales sous l'influence de l'espace lillois, situées dans l'Amandinois, comptent toutefois une proportion plus importante de cadres, de même que les communes au sud et au sud-est du SCoT.

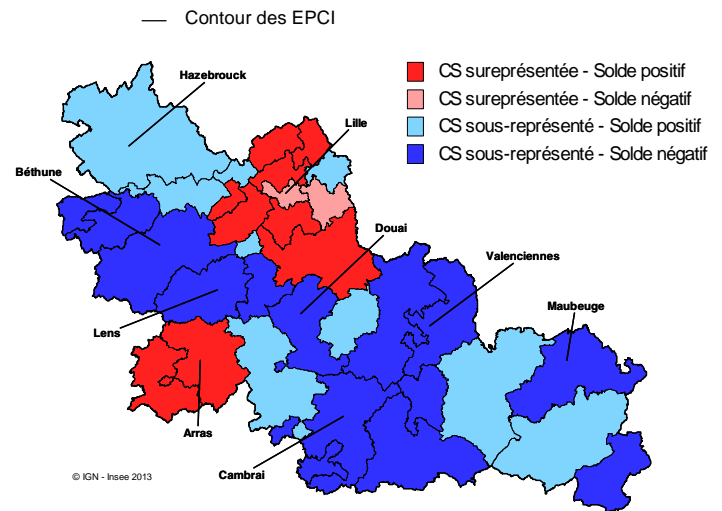
Au cours de la dernière décennie, la spécificité ouvrière du SCoT s'est renforcée, en lien avec le relatif dynamisme de plusieurs sites productifs avant la crise économique mondiale. L'emploi industriel a même progressé, contrairement aux évolutions observées dans les autres SCoT de l'AML. Cependant à partir du début de la crise économique de 2008, la situation s'est dégradée de manière plus marquée.

Dans l'ensemble, les mobilités résidentielles ont eu un impact modeste sur la composition sociale du SCoT du Valenciennois, en raison de l'ampleur modérée des flux. Les migrations résidentielles conduisent principalement à un renforcement de la place relative des populations ouvrières et un déficit relatif de la place des cadres. Pour la CA de Valenciennes Métropole, un léger déficit migratoire est enregistré pour les populations ouvrières, avec 2 900 départs et 2 600 arrivées en 5 ans. Rapporté à une population ouvrière résidente de plus de 22 000 personnes, l'impact reste toutefois minime. L'effet est plus perceptible pour les populations cadres : 2 600 départs pour 2 300 arrivées en 5 ans : ce solde de l'ordre de - 300 personnes rapporté à une population résidente de 6 400 personnes constitue un niveau de renouvellement beaucoup plus prononcé. Ces départs se font principalement à destination d'espaces voisins de nature périurbaine, en particulier dans le Quercitain et le bavaisis. La CA de la Porte du Hainaut connaît des mouvements migratoires plus intenses, avec un renforcement de sa spécificité ouvrière (solde de + 300 personnes pour une population résidente de 19 000 personnes dans les catégories socioprofessionnelles ouvrières) et un déficit de cadres accru (solde de - 270 personnes pour 3 100 résidents).



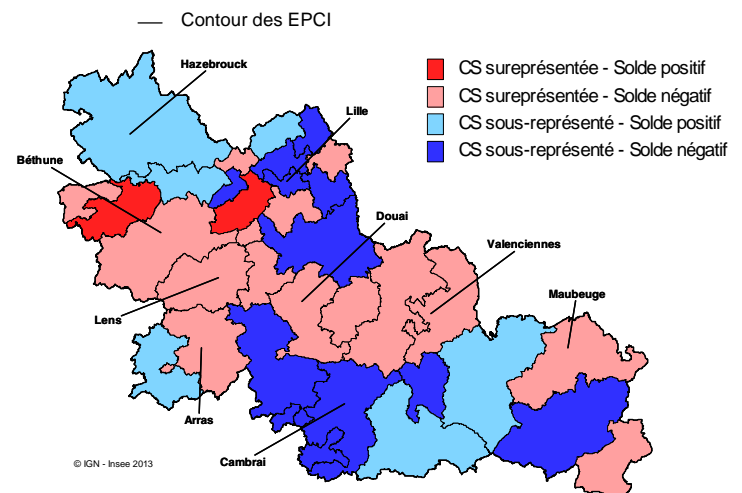
Part relative en 2008 et solde migratoire entre 2003 et 2008 pour ...

4 - ... les cadres



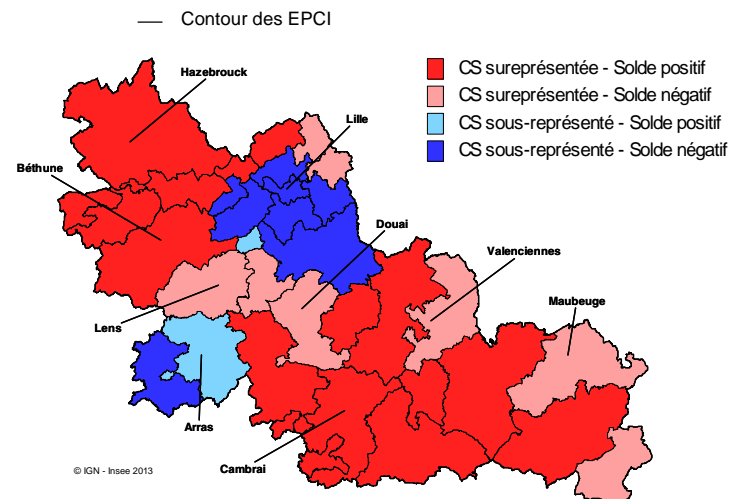
Source : Insee, recensement de la population 2008 - exploitation complémentaire.

5 - ... les employés



Source : Insee, recensement de la population 2008 - exploitation complémentaire.

6 - ... les ouvriers



Source : Insee, recensement de la population 2008 - exploitation complémentaire.

Données complémentaires

Mobilités résidentielles pour la CA Valenciennes Métropole, entre 2003 et 2008 :

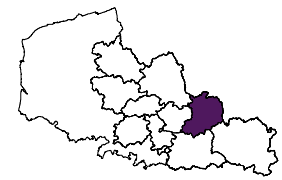
Populations de cadres :	Populations d'ouvriers :
- départs : environ 2 630 personnes	- départs : environ 2 940 personnes
- arrivées : environ 2 290 personnes	- arrivées : environ 2 600 personnes
- stables : environ 6 380 personnes	- stables : environ 22 620 personnes

L'industrie : moteur de l'économie du SCoT du Valenciennois

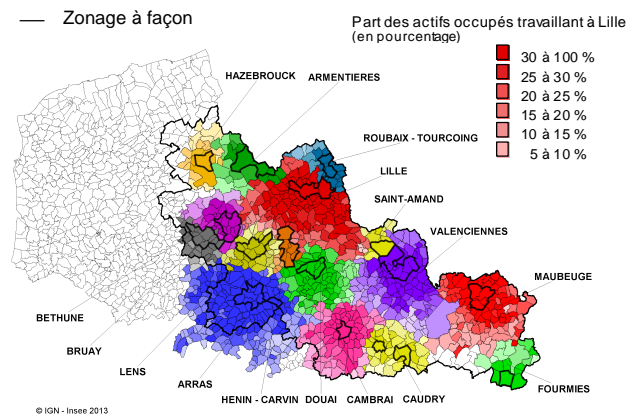
Le SCoT du Valenciennois est principalement structuré par le centre économique de Valenciennes qui, avec les communes voisines d'Anzin, Marly, Onnaing, Petite-Forêt, Raismes et Saint-Saulve, regroupe 60 600 emplois et couvre une zone d'influence de près de 276 000 habitants. Le centre économique de Saint-Amand-les-Eaux, de plus petite ampleur avec près de 7 900 emplois, a néanmoins une dynamique propre et polarise une zone de près de 25 700 habitants. Le SCoT s'inscrit également en étroite relation avec le SCoT de Lille Métropole via des mobilités alternantes soutenues aussi bien dans le sens des départs que des arrivées, même si le solde est globalement déficitaire. Le SCoT du Valenciennois attire par ailleurs des navetteurs en provenance des SCoT du Grand Douaisis, du Cambrésis et de Sambre-Avesnois, avec lesquels les flux sont excédentaires.

Les centres économiques du SCoT du Valenciennois étaient en expansion dans les années 1990 et 2000 et jusqu'à la crise économique mondiale. L'emploi a fortement augmenté, de l'ordre d'un quart pour le centre de Saint-Amand-les-Eaux comme pour celui de Valenciennes. Fait remarquable, l'emploi ouvrier a augmenté dans les deux centres, et plus encore dans celui de Valenciennes où il enregistre une hausse de + 20 %. Le centre de Saint-Amand a davantage été marqué par un essor des postes d'employés (+ 50 %), même si les volumes correspondants restent modestes (au total, 2 150 employés contre 2 700 ouvriers non qualifiés). Le SCoT du Valenciennois s'est également inscrit dans la dynamique métropolitaine, avec une hausse des emplois de cadres dans des proportions similaires à celles observées en moyenne dans l'AML.

Ces évolutions se sont accompagnées d'une hausse de la population active, qui a cru de près d'un quart dans les années 1990 et 2000. En effet, l'amélioration relative du marché du travail a pu aider au retour dans la vie active d'une population qui s'en était éloignée, faute de débouchés professionnels. Sur la période qui précède la crise économique, l'évolution du nombre de chômeurs a d'ailleurs été plus favorable dans le SCoT du Valenciennois (quasi-stabilité) qu'en moyenne dans l'AML (+12% de chômeurs déclarés à travers les enquêtes de recensement de la population). L'accroissement des mobilités alternantes est également un signe de l'attractivité économique du territoire sur la période, avec une influence grandissante sur sa frange sud et est, en partie liée à des mouvements de périurbanisation d'actifs du Valenciennois vers le Cambrésis et l'Avesnois. En effet, une partie des résidents de ces territoires voisins sont prêts à accroître leur champ de prospection pour rejoindre le marché du travail de Valenciennes.

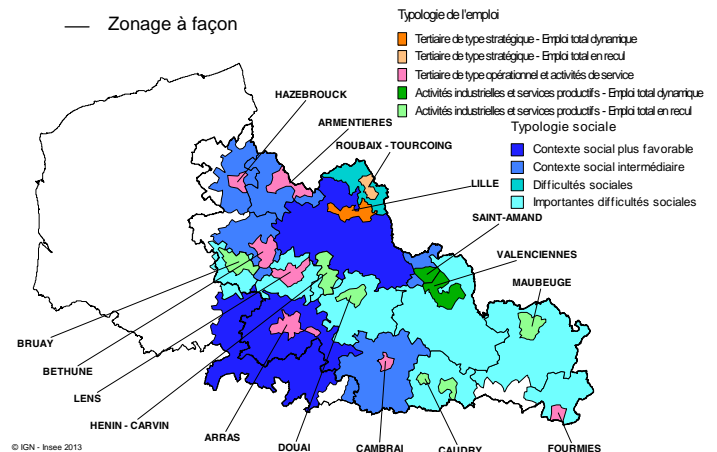


7 - Centres économiques locaux et aires d'influence



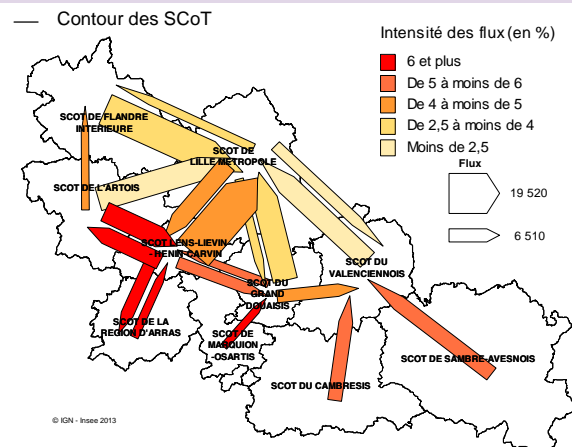
Source : Insee, recensement de la population 2008 - exploitation complémentaire.

8 - Regard croisé sur les évolutions économiques et sociales



Source : Insee, recensement de la population 2008 - exploitation complémentaire.

9 - Mobilités alternantes entre les SCoT de l'AML



Source : Insee, recensement de la population 2008 - exploitation complémentaire.

Données complémentaires

Du point de vue des centres économiques :

Centre de Valenciennes : 60 600 emplois, dont 3 500 emplois des cadres des fonctions métropolitaines et 17 000 emplois d'ouvriers.

Centre de Saint-Amand-les-Eaux : 7 900 emplois, dont 400 emplois des cadres des fonctions métropolitaines et 2 700 emplois d'ouvriers.

Du point de vue des aires d'influence :

Aire d'influence de Valenciennes : 276 300 habitants, dont 145 400 actifs. Près de 58 500 non-diplômés et 35 600 diplômés du supérieur.

Aire d'influence de Saint-Amand-les-Eaux : 25 700 habitants, dont 14 500 actifs. Près de 5 000 non-diplômés et 4 400 diplômés du supérieur.

Un haut niveau d'accessibilité à l'emploi pour les cadres du Valenciennois

Bien que sous-représentés parmi les actifs résidant au sein du SCoT du Valenciennois, 14 000 cadres habitent ce territoire. Parmi ceux-ci, 74,9 % bénéficient d'une accessibilité à l'emploi très haute ou haute, soit le taux le plus haut des SCoT de l'Aire métropolitaine de Lille hors SCoT de Lille Métropole. De plus, la part de la population dont le niveau d'accessibilité est faible est quasi nulle (0,5 %).

Valenciennes et sa périphérie comme principal vivier d'emplois ...

Au sein du SCoT, 13 700 emplois de cadre sont implantés, dont près de la moitié sont localisés à Valenciennes ou en périphérie proche, à Marly et Petite-Forêt. Les opportunités situées au sein de ce pôle, bénéficient à une grande part des résidents du SCoT. Au delà, d'autres pôles de moindre importance permettent un bon accès à l'emploi aux populations résidant au sein des franges moins denses du SCoT : Saint-Amand-les-Eaux au nord, Trith-Saint-Léger au sud-ouest. Globalement, les mobilités au sein du territoire sont favorisées notamment par la desserte routière : les autoroutes A2, A21 et A23 assurant un maillage dense de celui-ci

... la métropole lilloise comme destination privilégiée

Tout en étant situés à une distance non négligeable de la métropole lilloise, de nombreux actifs effectuent des navettes domicile-travail vers celle-ci, en empruntant notamment le réseau ferroviaire. Ainsi, plus de 2 000 cadres valenciennois se rendent quotidiennement au sein du SCoT de Lille Métropole alors qu'ils ne sont, à titre de comparaison, que 400 environ à rejoindre le SCoT du Grand Douaisis.

Si l'accessibilité à l'emploi est favorable sur une large partie du territoire, les populations résidant au sein des franges interstitielles voient leur accessibilité se contracter. Ainsi, les femmes, en moyenne moins mobiles que les hommes sont 40,3 % à être en situation d'accessibilité à l'emploi de nature intermédiaire contre 16,5 % seulement pour les hommes.

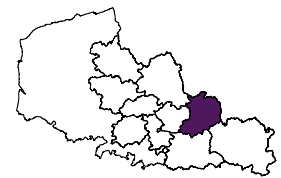
Données complémentaires

Les cinq communes comptant le plus de cadres (au lieu de travail) :

Valenciennes – 5 020 cadres
 Saint-Amand-les-Eaux – 910 cadres
 Denain – 740 cadres
 Petite-Forêt – 660 cadres
 Marly – 630 cadres

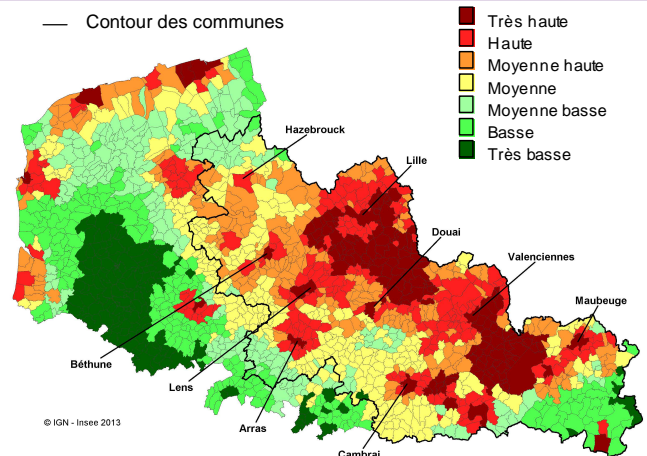
Accessibilité concurrencée à l'emploi, au sein du SCoT et au lieu de résidence

	Hommes	Femmes
Nombre de cadres	9 210	4 790
Proportion résidant dans une commune avec une accessibilité concurrencée...		
Haute ou très haute	83,5 %	58,3 %
Intermédiaire	16,5 %	40,3 %
Basse ou très basse	0,0 %	1,4 %



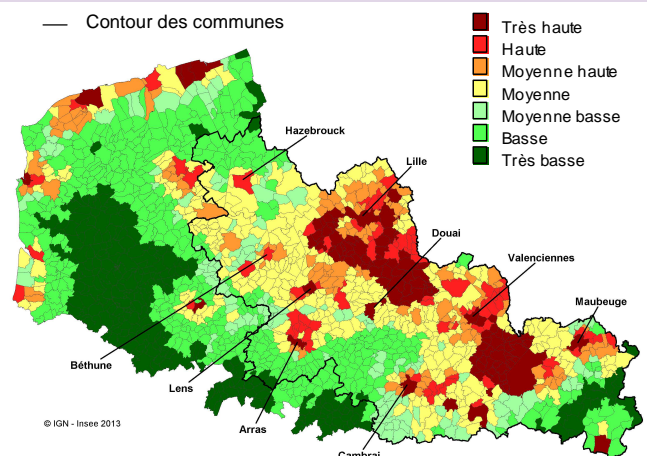
Degré d'accessibilité à l'emploi pour ...

10 - ... les cadres hommes, au lieu de résidence



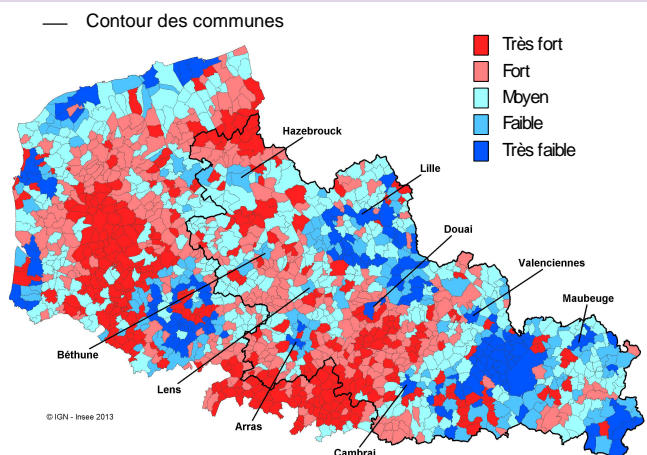
Source : Insee, recensement de la population 2010 exploitation complémentaire.

11 - ... les cadres femmes, au lieu de résidence



Source : Insee, recensement de la population 2010 exploitation complémentaire.

12 - Écart d'accessibilité entre les femmes et les hommes cadres



Source : Insee, recensement de la population 2010 exploitation complémentaire.

De nombreuses opportunités pour les employés à Valenciennes et sa périphérie proche

Le SCoT du Valenciennois compte 35 000 postes d'employés. Parmi ceux-ci, un tiers est localisé à Valenciennes (11 150 employés), quand la deuxième commune du SCoT, Denain, n'en regroupe que 7,4 % (2 600 employés). Si le centre économique de Valenciennes concentre une grande partie des emplois administratifs, le tissu urbain permet en outre le développement des fonctions tertiaires et commerciales. Les centres secondaires, tels que Saint-Amand-les-Eaux ou Denain sont pourvoyeurs d'un volume d'emploi bien plus faible mais permettant néanmoins de créer un maillage relativement dense sur le territoire. Ainsi, plus de deux tiers des employés résidant au sein du SCoT du Valenciennois bénéficie d'une accessibilité à l'emploi favorable. Dans le même temps, ils ne sont que très peu à résider dans des zones où l'accessibilité est de niveau faible (1,9 %).

La densité des emplois favorise l'accessibilité des employées

Parmi les actifs employés résidant sur le territoire, plus des trois quarts sont des femmes. Bien que moins mobiles que leurs homologues masculins, l'accessibilité des employées du Valenciennois reste forte, à la différence des autres SCoT où elle est nettement plus basse que pour les hommes. En effet, elles sont 46,5 % à bénéficier d'une accessibilité de haut niveau. Seuls les territoires englobant les deux préfectures départementales, Arras et Lille présentent des niveaux supérieurs grâce à l'implantation accrue des activités administratives et de service. Les employées du SCoT du Valenciennois en position d'accessibilité de faible niveau sont peu nombreuses (10,8 %). En comparaison, au sein du SCoT articulé autour d'Arras, la part de celles-ci atteint 23,3 %. Le maillage dessiné par les pôles secondaires, le caractère principalement urbain du territoire ainsi que la présence d'infrastructures routières limitent les zones où l'accessibilité des employées est particulièrement faible.

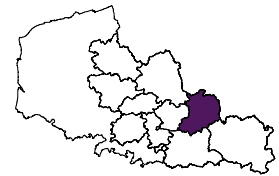
Données complémentaires

Les cinq communes comptant le plus d'employés (au lieu de travail) :

Valenciennes – 11 150 employés
 Denain – 2 580 employés
 Saint-Amand-les-Eaux – 2 310 employés
 Petite-Forêt – 1 660 employés
 Anzin – 1 320 employés

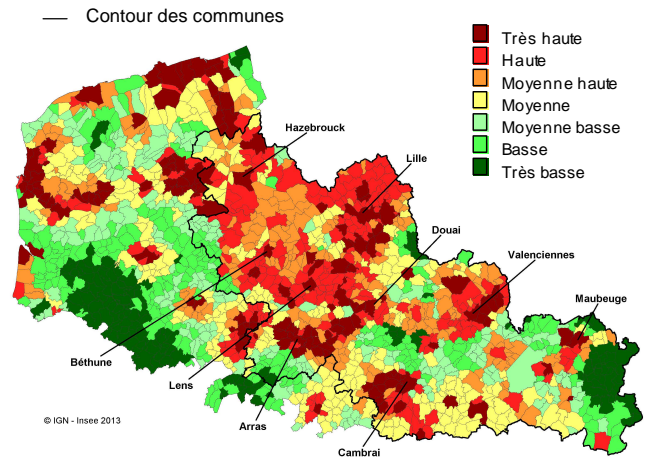
Accessibilité concurrencée à l'emploi, au sein du SCoT et au lieu de résidence

	Hommes	Femmes
Nombre d'employés	9 720	34 350
Proportion résidant dans une commune avec une accessibilité concurrencée...		
Haute ou très haute	70,4 %	46,5 %
Intermédiaire	27,7 %	42,7 %
Basse ou très basse	1,9 %	10,8 %



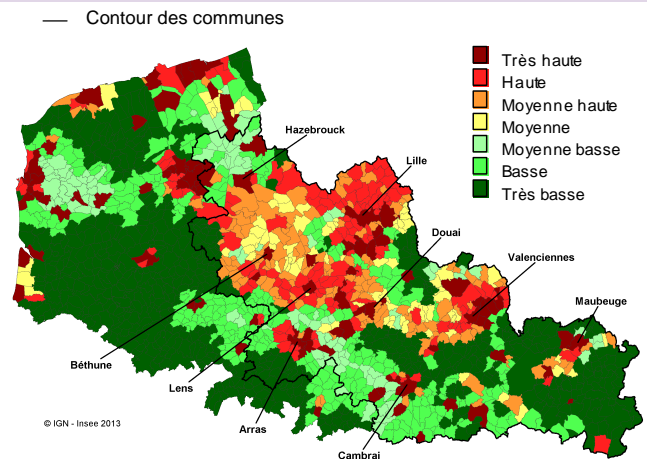
Degré d'accessibilité à l'emploi pour ...

13 - ... les employés hommes, au lieu de résidence



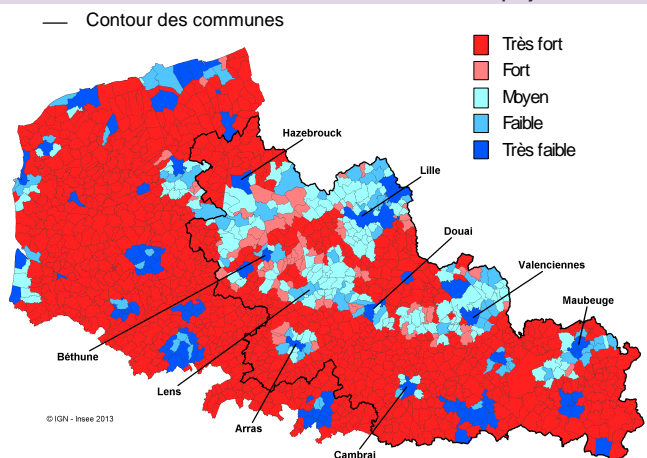
Source : Insee, recensement de la population 2010 exploitation complémentaire.

14 - ... les employées femmes, au lieu de résidence



Source : Insee, recensement de la population 2010 exploitation complémentaire.

15 - Écarts d'accessibilité entre les femmes et les hommes employés



Source : Insee, recensement de la population 2010 exploitation complémentaire.

Des sites industriels de grande taille, répartis sur le territoire ...

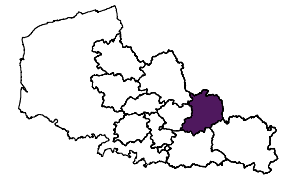
Les 15 000 postes d'ouvrier non qualifié localisés au sein de ce SCoT sont moins concentrés géographiquement que ceux d'autres types d'emploi. Si Valenciennes et Onnaing accueillent plus de 2 000 emplois d'ouvrier non qualifié au sein de leur commune, Saint-Amand-les-Eaux, Lieu-Saint-Amand ou encore Saint-Saulve en comptent également près d'un millier chacun. En effet, ces communes accueillent des établissements de grande taille, tels que Toyota (Onnaing), SEVELNORD (Lieu-Saint-Amand) ou encore Vallourec (Saint-Saulve). D'autres implantations de taille viennent renforcer le tissu industriel au sein de ce SCoT, comme Alstom (Petite-Forêt), GSK (Saint-Amand-les-Eaux), Bombardier (Crespin) ou SMAN (Trith-Saint-Léger).

Les ouvriers non qualifiés sont peu nombreux à quitter le territoire pour occuper un emploi au sein des autres SCoT de l'Aire métropolitaine de Lille. Pour preuve, parmi les 19 000 actifs ouvriers non qualifiés résidant au sein du SCoT, les territoires privilégiés des migrations domicile-travail sont les SCoT de Lille Métropole et du Grand Douaisis, avec 500 sorties seulement vers chaque territoire.

... offrant une accessibilité élevée aux ouvriers

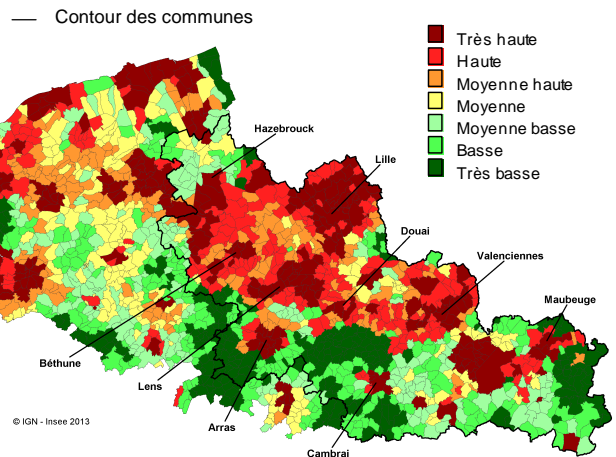
La multipolarité des emplois proposés bénéficie alors à une large partie de la population puisque 65,7 % des ouvriers non qualifiés présentent une accessibilité à l'emploi élevée. Inversement, ils ne sont que 3,2 % à se voir attribuer une accessibilité à l'emploi de faible niveau.

Du fait de la moindre concentration des emplois, mais aussi d'un réseau de transport relativement dense, l'accessibilité à l'emploi des ouvrières est relativement proche de celle de leurs homologues masculins, malgré leur moindre mobilité.



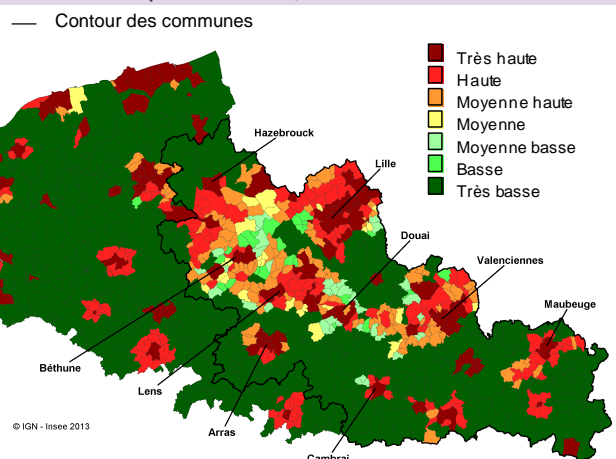
Degré d'accessibilité à l'emploi pour ...

16 - ... les ouvriers non qualifiés hommes, au lieu de résidence



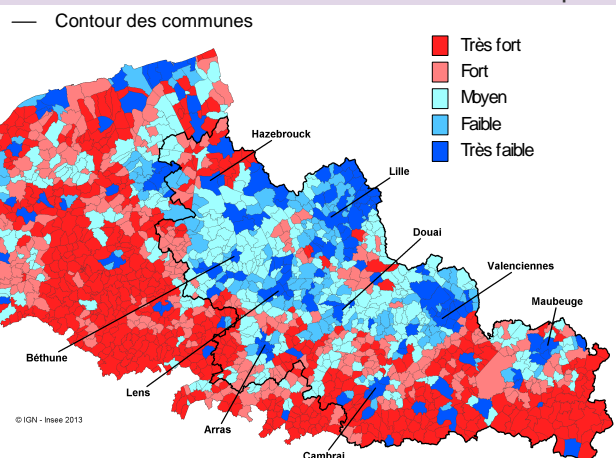
Source : Insee, recensement de la population 2010 exploitation complémentaire.

17 - ... les ouvrières non qualifiées femmes, au lieu de résidence



Source : Insee, recensement de la population 2010 exploitation complémentaire.

18 - Écarts d'accessibilité entre les femmes et les hommes ouvriers non qualifiés



Source : Insee, recensement de la population 2010 exploitation complémentaire.

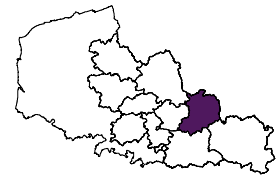
Données complémentaires

Les cinq communes comptant le plus d'ouvriers non qualifiés (au lieu de travail) :

- Valenciennes – 2 210 ouvriers non qualifiés
- Onnaing – 2 050 ouvriers non qualifiés
- Saint-Amand-les-Eaux – 1 090 ouvriers non qualifiés
- Lieu-Saint-Amand – 910 ouvriers non qualifiés
- Saint-Saulve – 890 ouvriers non qualifiés

Accessibilité concurrencée à l'emploi, au sein du SCoT et au lieu de résidence

	Hommes	Femmes
Nombre d'ouvriers non qualifiés	13 890	4 350
Proportion résidant dans une commune avec une accessibilité concurrencée...		
Haute ou très haute	67,0 %	61,6 %
Intermédiaire	30,2 %	33,8 %
Basse ou très basse	2,8 %	4,6 %



Pour en savoir plus ... sur les contrastes territoriaux de revenus

- « Contrastes sociaux et systèmes métropolitains : volet 1 », Pages de Profils n°103, Insee Nord-Pas-de-Calais, mars 2012
- « Revenus fiscaux 2011 : de fortes disparités », Pages de Profils n°153, Insee Nord-Pas-de-Calais, mars 2014,

Pour en savoir plus ... sur l'influence des mobilités résidentielles

- « Contrastes sociaux et systèmes métropolitains, volet 2 : mobilités résidentielles et transformation sociale des territoires », Pages de Profils n°114, Insee Nord-Pas-de-Calais, octobre 2012
- « Les migrations résidentielles en Nord-Pas-de-Calais », Dossier de Profils n°99, Insee Nord-Pas-de-Calais, novembre 2010

Pour en savoir plus ... sur les évolutions économiques sociales

- « Contrastes sociaux et systèmes métropolitains, volet 3 : trajectoires économiques et transformations sociales des territoires », Pages de Profils n°137, Insee Nord-Pas-de-Calais, août 2013
- « Ressort des territoires face à la crise économique de 2008 », Pages de Profils n°157, Insee Nord-Pas-de-Calais, juin 2014
- « 70 ans de dynamiques de population active en Nord-Pas-de-Calais », Pages de Profils n°132, Insee Nord-Pas-de-Calais, juin 2013

Pour en savoir plus ... sur l'accessibilité concurrentielle à l'emploi

- « Contrastes sociaux et systèmes métropolitains, volet 4 : l'accessibilité concurrentielle à l'emploi », Pages de Profils n°160, Insee Nord-Pas-de-Calais, juin 2014
- Les espaces du Nord-Pas-de-Calais – Trajectoires, enjeux et devenir, Connexions et interdépendances (fascicule 5), Dossiers de Profils n°110, Insee Nord-Pas-de-Calais, octobre 2012
- Les espaces du Nord-Pas-de-Calais – Diagnostic et dynamiques, Insee Dossiers n°2 et 3, chapitre « liens & mobilités », Insee Nord-Pas-de-Calais, décembre 2014